

# A.C. Sparta, cyklistický odbor v Praze

pořádá

v neděli dne 26. srpna 1934

## XIII. mezinárodní silniční závod

»Čsl. cyklistické derby« - na trati

## Praha - Karlovy Vary - Praha

1. Závodí se dle závodního řádu Čs.Ú.J. V. Každý závodník jede na svůj účet a nebezpečí. (Čl. 2. lit. i a čl. 9. lit. a závodního řádu.
2. Závod je přístupný jezdcům s příslušnou amaterskou licenci Čs. Ú. J. V. neb federace, sdružené v UCI a jede se ve třech kategoriích: a) senioři, b) junioři, c) nováčci.
3. Trať vede od startu Škroupovou ul., Korunovační tř. Pod Kaštany, Švecovou a Bráfovou ul., Dürichovo nám., ul. Na Růžku, Velvarskou třídou přes Vokovice, Dlouhou míli, Slaný, Mšec, Řevničov, Lubenec, Bochov, Karlovy Vary, kde je obrátka a touže cestou zpět, celkem 261.2 km. Start v Praze VII., ve Škroupově ulici před hřištěm A. C. Sparta, cíl na témže místě jako start. Kontroly ve Slaném (hlášení čísel při zmírněné jízdě), v Karlových Varech podpis. Při zpáteční jízdě ve Slaném při zmírněné jízdě hlášení čísel.
4. Startuje se přesně o 5. hodině ranní. Start je v pořadí došlých přihlášek. Nejdříve startuje kategorie a), za ní po 10 minutách kategorie b) a po dalších 10 minutách kategorie c). Výměna kol přípustná, leč by šlo o službu organizovanou.
5. Vklad dle článku 4. závodního řádu Kč 15.—, po stanovené lhůtě Kč 20.— za jednotlivého jezdce kterékoliv kategorie.
6. Ceny: Putovní cena v hodnotě Kč 5.000.—, která připadne jezdcovi, který ze všech závodníků docílí nejlepšího času, bez ohledu na kategorii. Putovní cenu nutno vyhrát třikrát vůbec, aby připadla do vlastnictví.  
Hodnota čestných cen v kategoriích:

### a) senioři:

1. v hodnotě nejméně Kč 900.—
2. v hodnotě „ Kč 300.—
3. v hodnotě „ Kč 200.—
4. v hodnotě „ Kč 150.—
5. v hodnotě „ Kč 100.—

### b) junioři:

1. v hodnotě nejméně Kč 300.—
2. v hodnotě „ Kč 200.—
3. v hodnotě „ Kč 100.—

### c) nováčci:

1. v hodnotě nejméně Kč 300.—
2. v hodnotě „ Kč 250.—
3. v hodnotě „ Kč 200.—
4. v hodnotě „ Kč 160.—
5. v hodnotě „ Kč 130.—
6. v hodnotě „ Kč 100.—
7. v hodnotě „ Kč 80.—
8. v hodnotě „ Kč 50.—

Ostatní jezdci, kteří se neumístí a projedou cílem do uzavření kontroly, obdrží čestnou plaketu. Překoná-li vítěz rekord br. Friče z roku 1933 (čas 9:02:36.4), obdrží zvláštní rekordní cenu v hodnotě Kč 200.—.

7. Přihlášky, vyhovující všem ustanovením čl. 5. závodního řádu, zašlete na adresu: Raimund Šnajberk, kanc. oficiál, Praha-Bubeneč, Bendlova 2. V záznam budou vzaty pouze ty přihlášky, které dojdou na uvedenou adresu nejpozději do 23. srpna 1934 do 14 hodin. Na později došlé přihlášky nebude vzat v žádném případě zřetel.
8. Závod jest klasifikován do silničního mistrovství ČSR.
9. Závod koná se za každého počasí.
10. Startovní čísla budou vydávána v sobotu 25. srpna u firmy Perič Ant., Praha X. Palackého 73.
11. Ceny budou vystaveny ve výkladech firmy Orbis, Praha II., Václavské nám., Palác pošt. spořitelny.

Cyklistická sekce A. C. Sparta - Praha

F. MOZGA,  
předseda.

OLD. NOVÁK,  
náčelník.

R. ŠNAJBERK,  
jednatel.





# ATHLETIC CLUB SPARTA PRAHA

CYKLISTICKÝ ODBOR

SECTION DES VÉLOCIPÉDISTES

pořádá v neděli 26. srpna 1934

arrange le dimanche 26. août 1934

mezinárodní  
cyklistický závod

une  
Course Internationale  
des Vélocipédistes

## Praha-Karlovy Vary-Praha

Start a cíl:

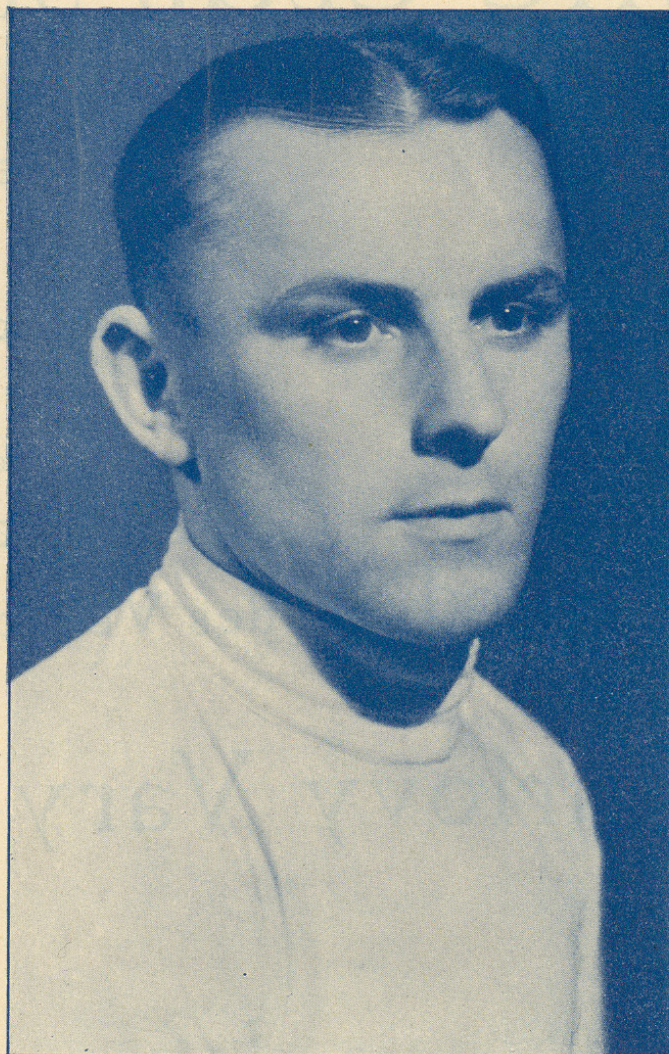
Start et but:

Stadion A. C. SPARTA Praha

MISTROVSTVÍ SVĚTA V LIPSKU  
Čsl. jezdci jedou na galuskách

**Semperit**





KAREL FRIČ (A. C. Sparta c. o.)

držitel rekordu na trati PRAHA - KARLOVY VARY - PRAHA

časem 9'02.



## Protektori :

Vyslanectví království Dánského v Praze

**JUDr. Karel Baxa**, primátor hlav. města Prahy.

**Senátor Edmund Bačinský**, Užhorod, Podk. Rus

**Ing. Oskar Čermák**, náměstek gener. ředitele stát. lesů a statků Praha

**V. B. Rudl**, generální ředitel, čestný předseda a zakladatel Athletic Clubu Sparta. Praha,

## Čestné předsednictvo :

Presidium hlav, města Prahy

Městská rada Karlovy Vary

**Richard Arent**, továrník, Praha

**Hynek Arnstein**, maj. firmy Nathan Eisler, Praha

**Jan Bařa**, šéf továren na obuv, Zlín

**J. Brandejs**, majitel hotelu Paříž, Praha

**J. Engelmann**, ředitel podniků Berson, Praha

**Josef Erlebach**, ředitel, Slaný

**Antonín Hlaváček**, továrník, Praha

**Václav Hudec**, architekt, Praha

**Jar. Jedlinský**, ředitel továrny Premier akc. spol. Praha-Cheb

**R. Klepetář**, tajemník, Praha

**Kovář a spol.** gener. repres. továren Fichtl-Sachs, Praha

**J. Kudrnáč a spol.** továrna na gumu, Náchod.

**Z. Linhart**, spolumajitel firmy Hirsch & Linhart, Praha

**Lavoslav Reichl**, ředitel AB atelierů, Praha

**Dr. Hanuš Ringhoffer**, generální ředitel

**Karel Spiess**, ředitel pryžových závodů. Matador, akc. spol. Praha

**Jaroslav Šalda**, ředitel Melantricha, Praha

**J. Šimůnek**, starosta Měšť. hostinských, Praha

**Jaroslav Štěrba**, kavárník Praha

**Josef Štys**, továrník Praha

**Jiří Traub**, továrník Praha-Podbaba,

**Jiří Urban**, hotelier Jáchymov.

**J. Vaněček**, hotelier, Karlovy Vary.

**R. Wacík**, akademický malíř, Praha



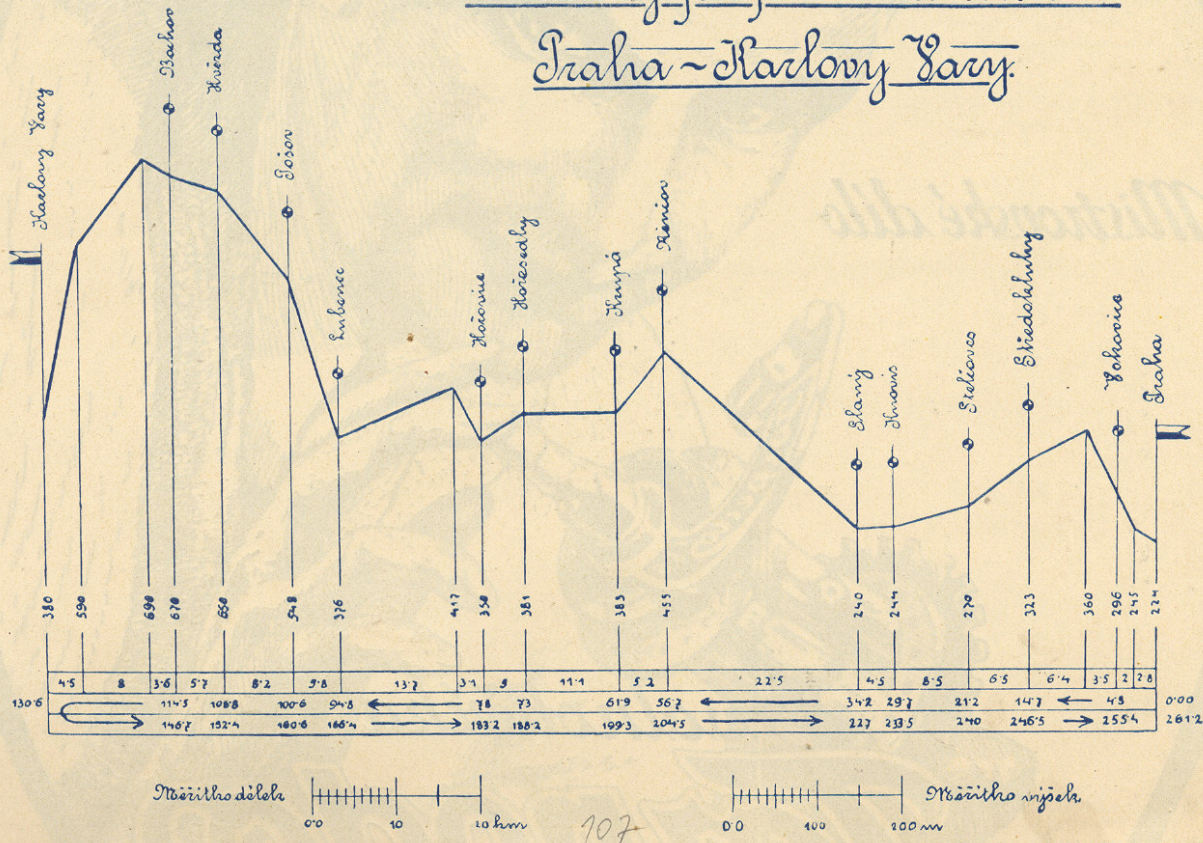
# Praha — Karlovy Vary — Praha

Cyklistický odbor A. C. Sparta předstupuje před sportovní veřejnost letos již po třinácté se závodem, jehož význam a organisace řadí jej mezi prvotřídní podniky. Závod sám vypracován byl, jak již jinak při tak ohromném podniku není možno, za podmínek krajně nepříznivých, s velkými finančními náklady a vyčerpávající prací pořadatelů, kteří nelekají se tento největší závod silniční v ČSR uskutečniti. Závod karlovarský jest každoročně jakousi neoficiální přehlídkou reprezentantů československého sportu cyklistického, neboť zúčastní se jej nejlepší vytrvalci ze všech končin československé republiky. Po stránce technické jest závod tento nejtěžším, vyžaduje naprostou všestrannou tělesnou kondiči, rutinu, taktiku a hlavně pevnou vůli a velké sebezapření. Kromě tak zvláště cenného sportovního významu nutno ještě konstatovati, že karlovarský závod jest i po stránce národní propagačně velmi cenným, neboť skoro polovina tratě závodu vede územím, obývaným výhradně Němci. Zvláště u obrátky v Karlových Varech zástupy diváků, většinou to cizinců, s nevšedním zájmem přihlížejí k závodu, jenž českoslov. sport cyklistický velmi dobře reprezentuje.

Nyní sledujme již tuto klasickou trať hned od startu u hřiště A. C. Sparta. Vede prudkým srázem částí stromovky, pak pozvolným stoupáním k Vokovicům, přes dlouhou míli na Kněževěs a několika serpentínami dolů i nahoru přes Středokluky, Brandýsek a Knovíz do Slaného, kdež jest umístěna první kontrola, u níž závodníci hlásí při zmírněné jízdě svá startovní čísla. Za Slaným odbočuje silnice na levo krásným lesnatým terénem přes Mšec na Řečov a za nedlouho projíždějí závodníci typickými chmelnicemi, jsouce pozdravováni veselými česáči a blíží se přes zněmčilé Hořesedly a Hořovice k jedné z nejnebezpečnějších zatáček na 83 km, jež prudce klopená, zavinila velmi mnoho pádů. Odtud začíná terén velmi kopcovitý, zato však silnice je tu velmi dobrá a nechybí ani kusy asfaltu. Za Lubencem nabývá stoupání ještě větší příkrosti a nedaleko Bochova a pak již stále až do Karlových Varů, vítají závodníky kopce jako střechy, kde leckterý z nich kapituluje. Konečně projíždíme kolem Andělské hory nad Karlovými Vary, odkud se naskýtá nezapomenutelný pohled do údolí, nad nímž vévodí ohromný hotel Imperial. Serpentinou t. zv. Panorama Strasse, jež na zpáteční cestě jest nejdelším a nejprudším stoupáním a kterou překoná jen málo jezdců, sjíždíme několika nebezpečnými zatáčkami hluboko dolů k hostinci Rastatt, kde jest obrátka. Zde každý závodník podepíše kontrolní listinu, následuje rychlé občerstvení dle libosti a již musí se vydati na cestu do Prahy.

Aby si obecnost mohlo učiniti jasnou představu o tom, jaká stoupání musejí závodníci překonati, zařazen jest v tomto programu podélný profil celé závodní trati s přesným vyznačením vzdálenosti a výšek, který každého jistě náležitě bude orientovati.

## Podélný profil závodní trati Praha - Karlovy Vary





## Derby des vélocipédistes tchécoslovaques

# PRAHA — KARLOVY VARY — PRAHA

A. C. Sparta, Section des vélocipédistes, se présente au public sportif déjà pour la troisième fois cette année par sa course, dont l'importance et l'organisation la range parmi les entreprises du premier ordre. La course même a été arrangée comme — il y en a toujours s'il s'agit d'une entreprise d'une si grande étendue — aux conditions très défavorables, avec les dépenses financières et par les efforts épuisants des arrangeurs, lesquels aucun inconvénient ne peut empêcher d'effectuer la course de route, la plus grande en Tchécoslovaquie. Tous les ans, la course de Karlovy Vary joue le rôle d'une revue non officielle des représentants du sport des vélocipédistes, car ce ne sont que les meilleurs coureurs de toute la République Tchécoslovaque qui y prennent part. Du point de vue technique, la course est la plus difficile exigeant une entière capacité physique, une routine, une tactique et surtout une volonté ferme et l'oubli de soi même. Excepté le sens sportif d'une grande valeur, il faut aussi attirer l'attention sur les buts nationaux et de propagation, extrêmement importants qui sont suivis par la course de Karlovy Vary. Dans la tournure de Karlovy Vary, la foule des spectateurs, en général les étrangers, regardent avec l'intérêt extraordinaire la course, représentée très bien par le sport des vélocipédistes tchécoslovaques.

Suivons maintenant la ligne classique, à partir du commencement au terrain des jeux A. C. Sparta. La route descend brusquement dans une partie de Stromovka, monte doucement à Vokovice, par une longue lieue vers Kněževy et en quelques sinuosités en montant et en descendant à travers Středokluky, Brandýsek et Knovíz à Slaný, où est installé le premier contrôle, auprès duquel les coureurs signalent leurs chiffres de start. Derrière Slaný la route tourne à gauche par un beau pays boisé, via Mšec à Řeňčov et sous peu de temps, les coureurs traversent les houblonnières typiques, étant salués des ouvriers joyeux. Après ils s'approchent via Hořesedly, village germanisé, et Hořovice, d'une des tournures les plus dangereuses à km 8<sup>3</sup> tournure qui, étant trop penchée, a causé déjà beaucoup de chutes. A partir de ce point là le chemin commence à être montueux, mais la chaussée y est très bonne, il n'y manque même d'asphalte. Sortant de Lubenec, l'ascension est encore plus rude et pas loin de Bočov, jusqu'à Karlovy Vary, les coureurs entrent sur le terrain très montueux, La montagne, pareille aux toits, les invite et c'est là où certains d'eux capitulent. Ensuite nous allons autour d'Andělská Hora au dessus de Karlovy Vary, d'où s'ouvre une vue inoubliable dans la vallée, sur laquelle règne l'immense hôtel Imperial. Enfin on descend des sinuosités soit — disants Panorama Strasse qui, au retour, se distingue par l'ascension la plus longue et la plus brusque, la route, qui ne peut être vaincue que par peu de coureurs. Franchissant quelques sinuosités dangereuses, nous arrivons à l'auberge Rastatt où se trouve une tournure. Ici, chaque coureur est tenu de signer la liste de contrôle et se remettre en route pour Praha.

Pour faciliter au public de se rendre compte des difficultés auxquelles sont exposés les coureurs en ascensions, nous avons rangé dans le présent programme un profil de toute la ligne de course avec la distinction exacte des distances et des hauteurs, le profil qui, certainement, servira à tout le monde à se renseigner convenablement.





## Soudcovský sbor:

R. Župka                      E. Metzger  
R. Sieger                      Ph. Mr. Kužel  
K. Frič

## Úřední měřič:

B. Pospíšil

## Soudcové na obrátce:

F. Sejkora                      R. Nerad

## Soudcové na pásce:

E. Metzger                      R. Nerad

## Startér:

J. Čtyřoký

## Závodní lékař:

Mudr. O. Klinger

## Tisková služba:

R. Sieger                      F. Konopásek

## Vrchní pořadatel:

F. Púst

---

## Ceny darovali.

Matador, pryžové podniky akc.  
spol.

Kudrnáč, gumovka, Náchod.

Pála, baterie Slaný.

Bosch, velo-světla Slaný.

J Fanta, sportovní závod Praha-  
Karlín.

Kodak, továrna foto-přístrojů.

E. Gerstel, nábytek Praha.

Srb a Štys, triedry Praha.

Linhart a Hirsch, hodiny Praha.



# Hlášení jezdci na Karlovarský závod.

## Senioři:

1. Nielsen, Danmark,
2. Sörensen „
3. Hamedl S. K. Slovan, Vídeň,
4. Höfner „ „
5. Širocký
6. Konárek Josef A. C. Sparta,
7. Krbec Mirosl. „
8. Císař Ladislav „
9. Haupt František S. K. Slavia,
10. Lošek Josef „
11. Hertl Otta „
12. Szekuj Franta „
13. Loos Miloslav Vysokoškolský sport, cykl. odbor,  
Praha,
14. Szekuj Alois Klub cyklistů VPŘED Praha II.
15. Šnobl Karel „ „
16. Szekuj Vilém „ „  
s výhradou
17. Suchan Alois Klub cyklistů „Unie“, Moravská  
Ostrava.
18. *Štorek Josef Diehles*
19. *Laube Josef Poliel - Zandov*
20. ....

## Junioři:

21. Šťastný Karel A. C. Sparta
22. Novák Oldřich „
23. Potužák Jiří „
24. Titěra „
25. Roud František „
26. Ošťádal „
27. Grohmann Fritz Deutscher Radfahrer Verein  
„Stern“, Filipov u Rumburka,
28. Řezníček Josef Č.K.V.Z. Blesk, Praha I.
29. Hurt Franta S. K. Slavia
30. Vinický František „
31. Meloun Václav K.C.T. a M. Kostelec n. L.
32. *Čížka Emanuel Proximital*
33. ....
34. ....

## Nováčci:

35. František Pusch, cyklistický klub „Schwalbe“,  
Podmokly
36. Klíčman Ant. A. C. Sparta
37. Klinka Jaroslav „
38. Provazník Josef „
39. Macour Martin „
40. Kintr Emil „
41. Stejskal Jaroslav „
42. Hanuš Rudolf „
43. Novák Antonín „
44. Laun Karel „
45. Vejvoda Karel „
46. Frant. Kusthe Deutscher Radfahrer Klub „Adler“  
Police nad Labem
47. Kaucký Josef Č.K.S. Karlín 1885
48. Vacek Jarolím Č.K.S. Karlín 1885
49. Mára Josef Č.K.V.Z. Blesk, Praha I.
50. Beneš Stanisl. Vysokoškolský sport, cykl. odbor,  
Praha,
51. Hampl Alois Vysokoškolský sport cykl. odbor,  
Praha
52. Klika Ladisl. Klub cyklistů-turistů, „Český Lev“,  
Plzeň
53. Kovařovič Alois S. K. Slavia
54. Chlapec Karel „
55. Klosák Karel „
56. Procházka Karel „
57. Pleiner Jaroslav „
58. Šaman Jaroslav „
59. Golombiovský Jar. „
60. Jarka Rudolf „
61. Dupal Stan. Klub cyklistů VPŘED, Praha II.
62. Válek Vl. „ „  
s výhradou
63. Kamenický Miroslav, A.F.K. Union Žižkov
64. Kopecký Karel „
65. Hanzlík Jaroslav, Vyšehrad 1907
66. Kudrna Ladislav, Praha VPŘED Praha VII.
67. *Flügel Rudolf Liberec*
68. ....
69. ....
70. ....



### XIII. Praha—Karlovy Vary—Praha.

Dne 26. srpna uspořádal cykl. odbor Sparty po třinácté svůj tradiční mezinárodní mistrovský závod na 261.2 km dlouhé trati. Přihlášeno k němu bylo 63 jezdců, z nichž jen 23 jich dojelo do cíle. Závod měl všechny podmínky pro sensaci sezony a jeho úspěch je velkolepý, protože za startu opravdu evropské třídy bylo docíleno sensačního traťového rekordu, při čemž i dva naši reprezentanti, v první řadě Lošek a pak Krbec, dovedli krásně překonat rekord Fričův.

Protektorát závodu převzali: Dánské vyslanectví, primátor dr. Baxa, senátor E. Bačinský, dr. Čermák, nám. gen. řed. státních lesů a statků, a konečně zakladatel a čestný předseda Sparty B. Rudl, který věnoval krásnou putovní cenu pro vítěze. Startérem závodu byl populární back Čtyřoký. Vedle nejlepší závodní třídy československé dostavili se ke startu také Dánové, mistři Nielsen a Sörensen, a pak hosté z Vídně, Hamedl, Höfner a Širocký, členové vídeňského »Slovana«.

Uvedeme stručně průběh závodu:

Senioři do 98 km jeli společně. Před tím jednou odpojil se od skupiny Šnobl, aby asi 10 km jel před ní, později však závod vzdal. Na 98 km odbočil se špice Haupt a protože Dánové se nejdříve obávali jeho, využítokovali této příležitosti k prudkému nástupu na rovině, který naši jezdci v čele s Loškem a Krbcem nezachytili. Od tohoto okamžiku Dánové krásně bojovali v kopcích jako na rovině a sensačně zvítězili v rekordním náskoku! Haupt, který závod vzdal, ale po domluvách v něm pokračoval, vida zbytečné úsilí ve stihání uprchlíků, na zpáteční cestě nechal boje. Asi 55 km před Prahou nastoupil konečně Lošek samostatnou jízdu do Prahy a dojel jako velmi dobrý třetí. Hamedl nebyl ve své kůži, proto na zpáteční cestě z Karlových Varů ztroskotal. Širocký urazil vidlice po vystoupení na »Panoramku«. Konečně Höfner dobře se držel na cestě tam i zpět a dojel s Krbcem.

Junioři potrhali svou skupinu teprve v lubeneckých kopcích, stejně jako nováčci. Vyznamenal se Hurt s Kovařovičem, Řezníček, Chlapec, čiperný Knothe, Beneš, který po druhé jel za nováčky!, a pak Klosák, který po čase opět zabral.

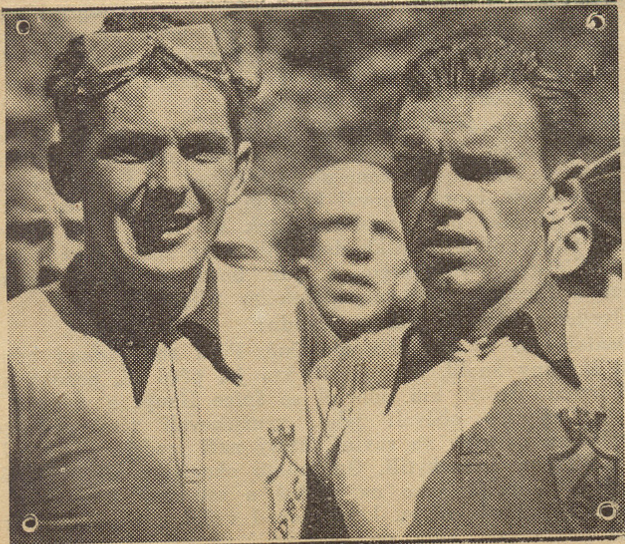
**Senioři:** 1. Nielsen Dánsko 8:28:31.8 hod., 2. Sörensen Dánsko 8:29:11.2, 3. Lošek Slavia 8:44:28.4, 4. Krbec Sparta 8:53:07.2, 5. Höfner Slovan Vídeň 8:53:07.3, 6. Suchan Mor. Ostrava 9:09:55.6, 7. Loos VS. Praha 9:09:55.8, 8. Hertl Slavia 9:09:56, 9. Hamedl Slovan Vídeň 9:11:46.8 a 10. Storch Varnsdorf 9:27:10.4 hod.

**Junioři:** 1. Hurt Slavia 9:35:43.8 hod., 2. Řezníček Blesk 9:35:45.6, 3. Meloun Kostelec 9:59:39.6, 4. Šťastný Sparta 9:59:40 a 5. Titěra Sparta 10:02:06.2.

**Nováčci:** 1. Kovařovič Slavia 9:32:45.6 hod., 2. Chlapec Slavia 9:32:45.8, 3. Knothe Varnsdorf 9:33:17.2, 4. Beneš VS. Praha 9:45:41.8, 5. Kautský Karlín 9:45:55.2, 6. Klosák Slavia 9:50:48, 7. Hanzlík Vyšehrad 9:53 a 8. Mára Blesk.

Závod po prvé vyhrála tedy ve všech třech kategoriích — cizince v to nečítaje — Slavia! Je to vrcholný úspěch jejích borců, zatím co Sparta ke konci letošní sezony pro nedostatek kvalitních závodníků a smůlu nemůže zabrat. Císař na př. jel v tréninku trať nepoměrně lépe, než závod sám, Krbec na Loška fyzicky nestačí atd. Úspěch Loškův je vrcholným výkonem letošní sezony, také Krbec dobře zabral, zatím co ostatní výkony jsou průměrné.

Pořadatelský sbor v čele s kapitánem Sparty Peričem, předsedou Mozgou, jednatelem Šnajberkem, místopředsedou Pústem a ostatními dobrými pracovníky zhostil se svého úkolu velmi dobře, takže lze mluvit u tohoto závodu o stoprocentním podniku!



Dánové Nielsen a Sörensen, vítězové karlovarského závodu.







